


**Déclaration  de conformité**

**FEIDER FRANCE**  
32 rue Aristide BERGES – ZI  
31270 CUGNAUX

Déclare que la machine désignée ci-dessous :  
Declaro que la máquina abajo mencionada :  
**RSO305-430**

This product is in compliance with norms and certificate hereunder :

Est conforme aux dispositions de la directive « machine » / Machine directive (directive 98/37/EC) et aux réglementations nationales la transposant ;

**Est également conforme aux dispositions des directives européennes suivantes :**

A la Directive Basse Tension / Low voltage directive 2006/95/EC  
A la Directive CEM / Electromagnetic compatibility 2004/108/EC  
et leurs transpositions nationales.

**Est également conforme aux normes européennes, aux normes nationales et aux dispositions techniques suivantes :**

EN 61029-1/A12 :2003  
EN 61029-2-9 :2002  
EN 55014-1/A2 :2002  
EN 61000-3-2/A2 :2005  
EN 61000-3-11 :2000  
EN 55014-2/A1 :2001

Fait à Toulouse

Philippe MARIE / Gérant

**FEIDER**  
OUTILLAGE ELECTRO-STATIONNAIRE  
32, rue Aristide BERGES  
Zone Industrielle  
31270 CUGNAUX - FRANCE  
TEL: +33(0)5 34 806 806 - FAX: +33(0)5 34 808 808  
www.feider.fr - info@feider.fr  
RCS Toulouse 229495411 - SIREN 444 574 057 00014

Année de fabrication 2009  
Made in PRC

**FEIDWOOD**  
MACHINES

RSO305-430: Scie à onglet radiale - Laser - 2000 W



MISE EN GARDE : Ne pas utiliser l'appareil sans lire la notice d'instruction

**CE**

## CONSIGNES DE SECURITE

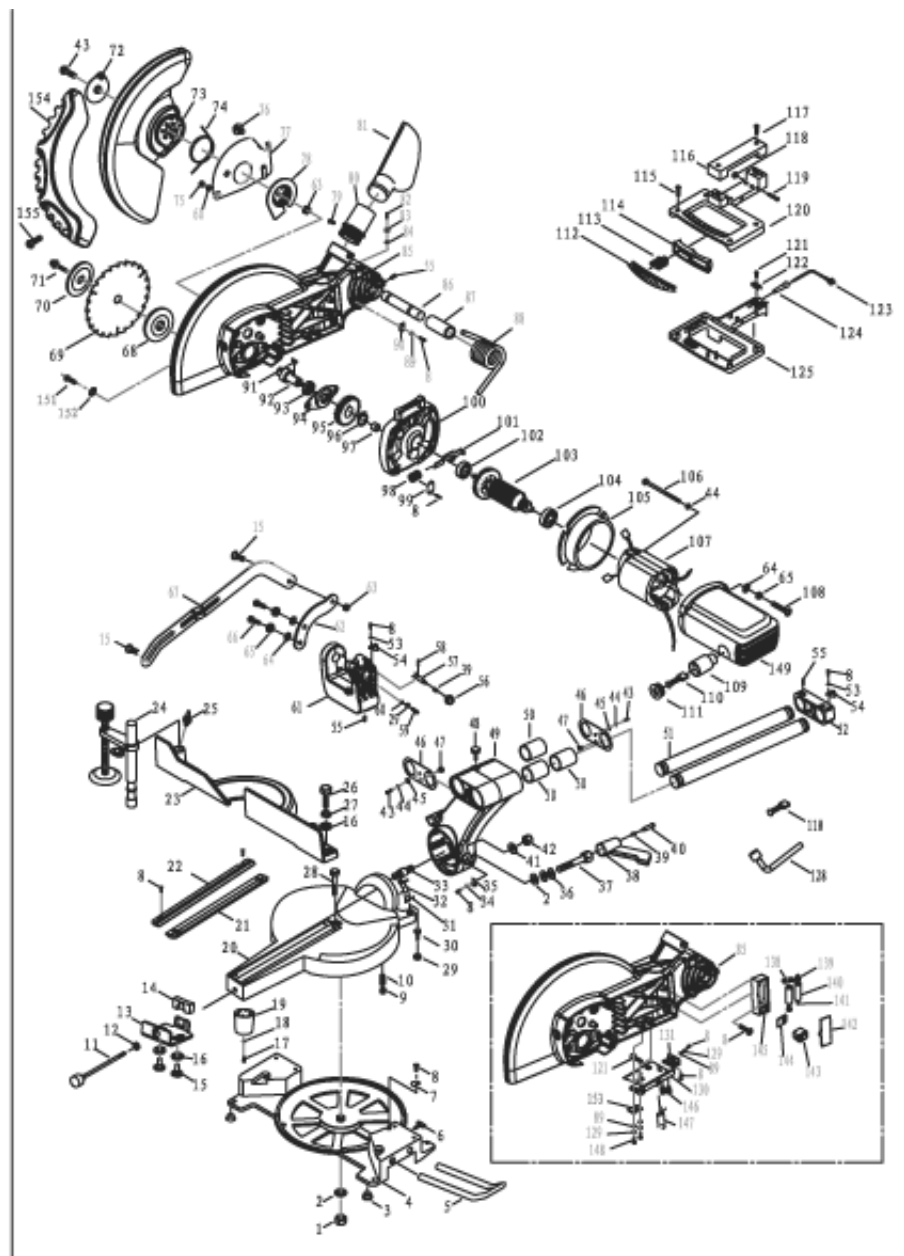
**ATTENTION :** Lors de l'utilisation de la machine, les règles de sécurité doivent être observées. Pour votre propre sécurité et celle d'autres personnes, lisez ces instructions avant de faire fonctionner la machine. Conservez ces instructions en bon état pour une utilisation ultérieure.

### 1 Utilisation correcte et sans danger d'une machine électrique

- a) Ne jamais permettre à des enfants ou des personnes non familiarisées avec ces instructions d'utiliser la machine.
- b) N'utiliser la machine qu'à la lumière du jour ou sous un bon éclairage artificiel, et dans une zone de travail rangée.
- c) Avant d'utiliser la machine et après tout choc contrôler les signes d'usure ou d'endommagement et si nécessaire faire faire les réparations nécessaires.
- d) Ne jamais faire fonctionner la machine si elle est dotée de protecteurs endommagés ou s'ils ne sont pas en place.
- e) Garder toujours les mains et les pieds éloignés des dispositifs de coupe et plus particulièrement lors du démarrage du moteur.
- f) Ne jamais utiliser des pièces de rechange ou d'accessoires non fournis ou non recommandés par le constructeur.
- g) Retirer la prise du secteur avant d'effectuer des vérifications d'entretien ou des travaux sur la machine et lorsqu'elle n'est pas utilisée.
- h) S'assurer toujours que les ouvertures d'aération sont exemptes de débris.
- i) Vérifiez que la tension secteur coïncide avec les indications sur la plaque signalétique de l'appareil. Si possible, branchez l'appareil uniquement à une prise d'alimentation secteur pourvue d'un interrupteur de protection contre les courants de courts-circuits (R.C.D.) avec un courant d'intensité de 30 mA maximum.
- j) Ne pas faire fonctionner la machine à proximité de matières, liquides ou gaz explosifs ou inflammables.
- k) Ne pas forcer sur le cordon. Ne jamais porter l'outil par le cordon ou tirer dessus pour le débrancher. Maintenir le cordon à l'abri de la chaleur, de l'huile et des bords tranchants ou parties mobiles. Un cordon endommagé augmente les risques de chocs électriques.
- l) Retirer les clés d'ajustement et les commutateurs. Prenez l'habitude de vérifier que les clés d'ajustement et les commutateurs sont retirés de l'outil avant de le mettre en marche.

### 2 Conseils pratiques pour l'utilisation d'une scie à onglet

- a) Avant toute utilisation assurez-vous que votre machine soit bien montée et fixée sur une surface plane et stable, ceci afin de travailler en toute sécurité.
- b) Portez des vêtements de travail appropriés. Veillez à toujours porter des lunettes de protection ou une autre protection des yeux, une protection acoustique (**IMPÉRATIF** lorsque la pression acoustique est supérieure à 85 dB (A)), un





NOUS INFORMONS NOTRE CLIENTELE QUE NOUS RESERVONS LE DROIT DE REFUSER UNE PRISE EN CHARGE SOUS GARANTIE POUR LES RAISON SUIVANTES :

DEFAUT D'ENTRETIEN (rouille, non remplacement des charbons, peinture souillures, défaut de graissage...);  
 CASSE ET CHOCS  
 INTERVENTION SUR LA MACHINE AVEC AUTRE CHOSE QUE DES COMPOSANT D'ORIGINE ;  
 MACHINE UTILISEE AU DELA DES CAPACITEE INDIQUEE PAR LE CONSTRUCTEUR ;

masque de protection, des bottes ou des chaussures à semelles antidérapantes, des pantalons longs et robustes ainsi que des gants de travail.

c) N'utilisez jamais votre machine sans avoir au préalable installé et ajusté la protection de la lame.

**Le carter de protection et autres dispositifs de protection ont pour but de vous protéger mais ils assurent également un fonctionnement correct de l'appareil.**

d) Utilisez exclusivement une lame d'origine. Utilisez des lames parfaitement aiguisées afin d'optimiser les performances de la machine et d'obtenir un résultat plus net. Assurez-vous également que les lames sont correctement fixées avant de mettre la machine en marche. Respectez le sens de rotation de la lame de scie. N'utilisez pas de lames HSS.

**Après avoir mis hors circuit la scie à onglet, sa lame tourne encore pendant quelques secondes.**

e) Installez, manipulez et retirez les lames minutieusement . Ces dernières sont extrêmement tranchantes et une mauvaise manipulation pourrait causer des blessures graves.

f) Assurez-vous que la pièce à usiner ne comporte aucun clou ni vis, cela pourrait casser la lame. Avant d'entrer la pièce, attendez que la lames est atteint sa vitesse maximum.

g) Ne jamais exercer trop de pression sur la machine en espérant effectuer plus rapidement le travail. Ne jamais exercer de pression latérale sur la lame.

h) N'utilisez pas la scie pour couper du bois de chauffage. Ne sciez jamais plusieurs pièces à la fois.

i) N'enlevez jamais de copeaux ou d'éclats détachés ou de pièces de bois coincées lorsque la lame tourne. Risque de blessures pour les mains et les doigts.

j) Raccordez un dispositif d'aspiration (si possible) et travaillez dans une pièce bien ventilée.

### 3 *Rangement et maintenance*

a) Si l'appareil n'est pas utilisé, avant tout travail d'entretien, de nettoyage ou de remplacement d'accessoires, il est indispensable que vous débranchiez la prise de courant. Veillez à ce que l'appareil soit hors circuit (interrupteur sur Arrêt) lorsque vous branchez la prise de courant. Rangez l'appareil non utilisé à un endroit sec et hors de la portée des enfants.

b) Utilisez exclusivement des pièces de rechange et des accessoires fournis ou préconisés par le constructeur. Ne tentez jamais de réparer l'appareil vous-même. En effet, tous les travaux qui ne sont pas stipulés dans ce manuel doivent être exclusivement confiés à des ateliers de service après-vente autorisés par nos soins.

c) Protégez l'appareil contre l'humidité. L'appareil ne doit être ni humide ni utilisé dans un environnement humide.

#### 4 Câble

a) Avant utilisation, vérifier si le câble d'alimentation et la rallonge de câble présentent des signes de dommage ou de vieillissement. Toujours maintenir les rallonges à l'écart des organes de coupe.

b) Si le câble se détériore au cours de l'utilisation, déconnecter immédiatement le câble de l'alimentation.

**NE PAS TOUCHER LE CÂBLE AVANT LA DÉCONNEXION DE L'ALIMENTATION.**

c) Ne pas utiliser la scie à onglet, si les câbles sont endommagés ou usés.

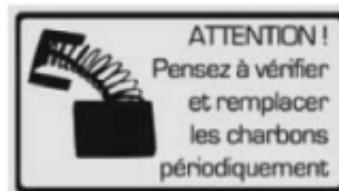
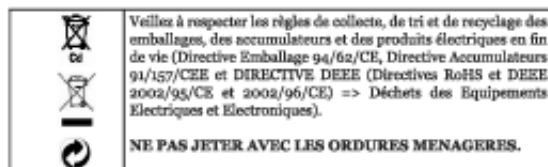
Si vous utilisez un câble prolongateur, celui-ci doit être entièrement déroulé avant utilisation.

Les sections des conducteurs des câbles sont proportionnelles à la puissance et à sa longueur. Pour choisir le prolongateur adéquat reportez-vous au tableau suivant :

Puissance de la machine (W)	Longueur du câble (m)			Correspondance Courant/Section
	<15m	<25m	<50m	
750	6	6	6	6A=>0.75mm <sup>2</sup>
1100	6	6	10	10A=>1.00 mm <sup>2</sup>
1600	10	10	15	15A=>1.50 mm <sup>2</sup>
2700	15	15	20	20A=>2.50 mm <sup>2</sup>

**LE CHANGEMENT DE CÂBLE NE PEUT ÊTRE EFFECTUÉ QUE PAR NOTRE SERVICE APRES-VENTE.**

#### 5 Environnement



#### CHAMPS D'APPLICATION DE LA GARANTIE

La garantie n'est valable et applicable que dans le cadre d'une utilisation normale de la machine, c'est-à-dire pour la coupe du bois. Feider s'engage à remplacer ou à réparer pendant une période de 1 ans à compter de la date de vente toutes pièces ou machines d'un outil électrique FEIDER présentant un défaut dûment reconnu de matière ou de fabrication.

Pour bénéficier de la garantie FEIDER, la ou les pièces présumées défectueuses doivent être renvoyées à FEIDER France. La garantie ne s'applique bien évidemment pas aux cas de mauvais usage, surtension, de dégradation et d'usure normale, lesquels ne donnent ni droit à remplacement, ni à réparation. Toute réparation effectuée par qui que ce soit en dehors de nos centres d'entretien agréés ou de notre centre de réparation, exonère FEIDER France de toute autre responsabilité en vertu de cette garantie.

**IL EST EXPRESSEMENT PRÉCISÉ QUE, PAR CETTE GARANTIE, NOUS NE SERONS ENGAGÉS PAR AUCUNE AUTRE GARANTIE (EXPRESSE – TACITE DE QUALITÉ INTRINÈQUE – DE QUALITÉ MARCHANDE – D'APTITUDE À UN EMPLOI PARTICULIER OU GARANTIE PROPRE ÉMANANT DU POINT DE VENTE).**

#### Environnement :

Veillez à respecter les règles de collecte, de tri et de recyclage des emballages et des produits en fin de vie (directive Emballage 94/62/CE et WEEE).

**LASER :** ne jamais regarder le laser directement dans les yeux. Certains modèles utilisent des piles, elles n'entrent pas dans la garantie, pensez à vérifier le niveau de charge des piles avant de retourner votre machine au SAV.

**Les ampoules de laser :** il s'agit également de consommables qui s'usent naturellement ou peuvent être heurtés par des éclats de bois. L'ampoule n'entre pas dans la garantie constructeur.

Stocker à l'abri.

installation électrique un fusible n'a pas sauté. Si après ces opérations, la panne est imputable à la machine, faites-la contrôler par un centre agréé.

**Nota :** Pour tout service après-vente, s'adresser au revendeur.

**ATTENTION !** Utiliser seulement des pièces détachées d'origine.

#### d. Rangement :

##### Pour le rangement de la machine, suivez ces conseils :

1. Nettoyez soigneusement toute la machine et ses accessoires (voir paragraphe entretien).
2. Rangez-la : hors de la portée des enfants, dans une position stable et sûre, dans un lieu sec et tempéré, évitez les températures trop hautes ou trop basses.
3. Protégez-la de la lumière directe. Tenez-la, si possible, dans le noir.
4. Ne l'enfermez pas dans des sacs en Nylon car de l'humidité pourrait se former.

**Nota :** Les textes, les figures et les données techniques correspondent au standard et ont été mis à jour lors de l'impression de ce manuel. Nous nous réservons la faculté de mettre à jour le manuel si des modifications ultérieures sont apportées.

#### e. Mise au rebut :

L'emballage, la machine lorsque celle-ci est hors d'usage, ainsi que chaque composant de la machine doivent être éliminés conformément aux modalités prescrites par la législation en vigueur.

#### f. Garantie et environnement :

La garantie est d'une durée de 2 an sur présentation d'une preuve d'achat dans le cadre d'une utilisation et d'un entretien conforme à ce qui est stipulé dans ce manuel. Toute pièce d'usure ou consommable n'entre pas dans le cadre de la garantie.

##### Limites de garanties :

Un retour pour motif de charbons usagés n'est pas pris en compte dans le cadre de la garantie. Remplacer les charbons usagés avec des charbons neufs (nous consulter ou consulter votre revendeur)

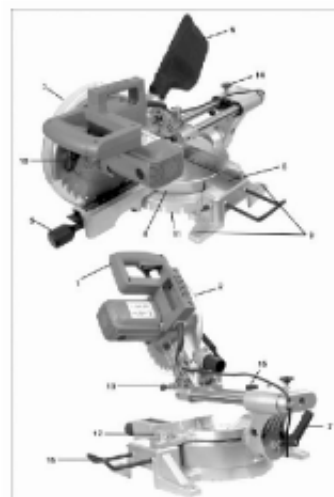
## CARACTERISTIQUES TECHNIQUES

Tension	230V ~ 50Hz
Puissance	2000W
Vitesse à vide	5000 tr/min
Lame	305mmX30mmX2.8mmX80T
Coupe d'onglet	0 / 45°
Coupe biaise	0 / 45°
Capacité max. de coupe	90°- 90°: 90x430mm 90°/45° : 90x310mm 45°/90° : 65x430mm 45°/45° : 65x310mm
Poids	18 kg
Niveau de pression acoustique	LPA=96,7 dB(A) K=3 dB(A)
Niveau de puissance acoustique	LWA=109,7 dB(A)
Portez des protections auditives si le niveau de pression acoustique pour un travail particulier est supérieur à 85 dB (A).	

**Attention :** Pour votre sécurité, respectez les dimensions minimales de la pièce à couper 10x10mm

Accessoires : 1 presseur vertical  
2 extensions de table  
1 sac à poussières

## DESCRIPTION



1. Poignée avec Interrupteur Marche/Arrêt
2. Carter lame
3. Protecteur fixe
4. Table rotative
5. Molette de blocage de la table
6. Sac à poussières
7. Levier de verrouillage de l'angle 0°-45°
8. Base
9. Trou pour fixation sur établi
10. Levier de verrouillage protection lame
11. Echelle
12. Guide
13. Verrou de transport
14. Molette de fixation des barres de guidage
15. Etau (Presseur vertical)
16. Extension de table

	AVERTISSEMENT		DOUBLE ISOLATION
	PORTEZ UN MASQUE DE PROTECTION		PORTEZ DES PROTECTIONS AUDITIVES
	PORTEZ DES LUNETTES DE PROTECTION		LIRE LE MANUEL
	PORTEZ DES GANTS		CONFORMITE A UX N ORMES DE SECURITE APPROPRIEES



Les équipements électriques et électroniques font l'objet d'une collecte sélective.



En application de la directive DEEE concernant l'environnement,

il est interdit d'éliminer les appareils électriques ou électroniques usagés dans la nature ou une simple décharge publique.

Il est demandé de les porter dans un dépôt prévu à cet effet pour le recyclage.



Portez des lunettes de sécurité, des protections auditives, un masque anti-poussières et des gants de protection.



Le symbole pour la double isolation veut dire que l'outil ne comporte pas de moyen de raccordement à la terre.

Il n'est donc pas nécessaire de le brancher à une fiche de prise de courant avec terre.



Attention !!! Rayon laser !!!

Ne pas fixer des yeux le faisceau du laser !

Ne pas pointer le laser vers d'autres personnes quand il est allumé !

Produit laser de classe I

## Instructions de sécurité



**MISE EN GARDE !** Pour réduire les risques d'incendie, de choc électrique et de blessure des personnes lors de l'utilisation des outils électriques, il est recommandé de toujours respecter les précautions de sécurité de base, y compris la précaution suivante :

Lire toutes les instructions contenues dans ce manuel avant d'essayer de mettre en fonctionnement la scie.  
Conserver le présent manuel et le relire à chaque fois qu'il est nécessaire.

### 1 - Garder l'aire de travail propre :

Des aires de travail et des établis encombrés sont sources de blessures.

### 2 - Tenir compte de l'environnement de l'aire de travail :

## Entretien :

### a. Entretien général :



**Retirer la fiche de prise de courant avant d'effectuer tout réglage ou entretien**

Cette machine ne nécessite pas de maintenance mécanique particulière, telle que le graissage des roulements.

Pensez à maintenir votre machine dans un état de propreté convenable pour éviter tout risque de panne.

Lubrifiez régulièrement toutes pièces le nécessitant comme l'arbre par exemple.

Éliminez régulièrement la poussière de sciage du logement et des carters de protections.

Vérifiez périodiquement le câble d'alimentation et, s'il est endommagé, remplacez-le par un câble identique. Il est recommandé de faire réaliser cette opération par le Service Après Vente.

Vérifiez périodiquement les rallonges du câble d'alimentation et remplacez-les si elles sont endommagées.

*L'utilisation de rallonges entraîne une perte de puissance. Pour limiter la perte de puissance au minimum et éviter que l'outil ne surchauffe, utilisez une rallonge au calibre suffisant pour transporter le courant nécessaire à l'outil.*

*Si le cordon d'alimentation est endommagé, faites-le remplacer dans un SAV pour travailler en toute sécurité. Si le cordon d'alimentation est endommagé, débranchez-le immédiatement.*

Le nettoyage des pièces en plastique se fait machine débranchée, à l'aide d'un chiffon doux humide et un peu de savon doux.

N'utilisez pas de solvants pour nettoyer les pièces en plastique. La plupart des plastiques risquent d'être endommagés par les solvants disponibles dans le commerce.

N'immergez jamais la machine et n'employez pas de détergent, alcool, essence, etc.

Les lames doivent être stockées et manipulées avec soin. Remplacez la lame dès que celle-ci présente des signes d'usure.

En cas de problème ou pour un nettoyage en profondeur, consultez le Service Après Vente.

### b. Remplacement des balais charbons:

Vérifiez périodiquement l'état des balais. Ils doivent être remplacés lorsque la longueur des charbons mesure environ 5 mm. Les balais doivent systématiquement être remplacés par paire.

Gardez en permanence les balais propres et libres de pouvoir bouger dans le porte-balais. Pour leur remplacement ou l'inspection : enlevez les bouchons filetés (14) à l'aide d'un tournevis plat, remplacez les balais en faisant attention d'introduire correctement les nouveaux balais et en s'assurant qu'ils glissent correctement dans leur logement, revissez les bouchons en prenant garde de ne pas pincer le ressort des balais.

### c. Dépannage :

Si la machine ne démarre pas, assurez-vous que toutes les connexions électriques sont bien effectuées, contrôlez que le disjoncteur de sécurité est enclenché, assurez-vous que dans votre

## 10 – Mise en route & utilisation :

La base de votre scie doit être placée et bien fixée sur une surface solide et plane dans un lieu inaccessible aux enfants.

Assurez-vous du bon serrage des éléments de sécurité et de la lame avant la mise en marche.

### a) Mise en route

La mise en route après réglages et vérifications s'effectue en pressant sur la gâchette positionnée sur la poignée principale.

Faites tourner à vide 30 secondes dans une position sûre, arrêtez la machine immédiatement s'il y a une vibration importante ou si d'autres défauts sont détectés.

Si tel est le cas, vérifiez la machine pour déterminer l'origine du défaut.

L'arrêt s'effectue en relâchant la gâchette.

### b) Utilisation

Avant toute utilisation, vérifier que la lame est correctement montée et que le réglage de la butée est correct selon l'utilisation que vous voulez en faire.

S'assurer que le protecteur amovible fonctionne correctement et que la lame pénètre librement dans l'insert de la table de travail en effectuant une descente de la tête à vide, moteur éteint.

Si nécessaire reprendre le réglage de l'angle de coupe.

Serrer la pièce à découper dans l'étau se trouvant sur la table de travail.

#### **ATTENTION !**

- Toujours respecter les largeurs et hauteurs maximales de la pièce à découper données dans le paragraphe « Caractéristiques techniques ».
- Si la pièce à découper a une longueur supérieure à 1m, des précautions spéciales doivent être prises, comme le soutien à l'aide de cales à intervalles réguliers sous chaque extrémité dépassant la table de travail.
- Raccorder le câble d'alimentation à un socle mural en vérifiant que la tension d'alimentation correspond à celle indiquée sur l'étiquette de caractéristiques de la machine.
- Après la mise en marche, attendre quelques secondes que la lame ait atteint sa vitesse de régime.
- Descendre lentement la tête de coupe vers la pièce à découper et commencer le travail.
- Ne pas forcer sur la tête : la vitesse d'avancement doit être compatible avec le matériau à couper.
- A la fin du travail, relâcher la gâchette de l'interrupteur, et ramener lentement la tête de coupe en position haute.
- L'ouverture de l'étau et le nettoyage des déchets ne doit être effectué qu'une fois la machine éteinte, la tête de coupe ramenée en position haute, le protecteur mobile fermé et la lame complètement arrêtée.

Ne pas exposer les outils à la pluie. Ne pas utiliser les outils dans des endroits humides. Garder l'aire de travail bien éclairée. Ne pas utiliser les outils en présence de liquides ou de gaz inflammables.

#### **3 - Protection contre les chocs électriques :**

Eviter le contact du corps avec des surfaces reliées à la terre (par exemple tuyaux, radiateurs, tables de cuisson, réfrigérateurs)

#### **4 - Garder les enfants et autres personnes éloignés :**

Ne pas laisser les spectateurs toucher l'outil ou son câble d'alimentation ou la rallonge. Il est recommandé de maintenir tous les spectateurs éloignés de l'aire de travail.

#### **5 - Ranger les outils en état de repos :**

Lorsqu'ils ne sont pas utilisés, il est recommandé de ranger les outils dans des locaux secs, de les placer hors de la portée des enfants, soit en hauteur soit sous clef.

#### **6 - Ne pas forcer sur l'outil :**

L'outil travaillera mieux et sera plus sûr à la vitesse pour laquelle il est prévu.

#### **7 - Utiliser l'outil approprié :**

Ne pas forcer des outils ou accessoires légers à effectuer des travaux normalement réalisés avec des outils plus lourds. Ne pas utiliser des outils pour des travaux non prévus ; par exemple, ne pas utiliser des scies circulaires pour couper des branches.

#### **8 - S'habiller correctement :**

Ne pas porter des vêtements amples ou des bijoux, ils peuvent être happés par des parties en mouvement. Des gants de caoutchouc et des chaussures antidérapantes sont recommandés pour des travaux extérieurs. Porter une coiffe de protection pour maintenir les cheveux longs.

#### **9 - Utiliser des équipements de protection individuelle, portant le marquage CE**

Lors de toute utilisation de votre machine, l'usage d'équipements de protection individuelle est obligatoire : gants, casque de protection auditive, lunette de protection oculaire, masque de protection respiratoire, chaussures de sécurité...

#### **10 - Raccorder l'équipement d'évacuation des poussières :**

Si des dispositifs sont prévus pour le raccordement d'équipements de ramassage et d'évacuation des poussières, s'assurer que ceux-ci sont raccordés et correctement utilisés.

#### **11 - Ne pas endommager le câble d'alimentation :**

Ne jamais tirer sur le câble pour l'enlever de la prise de courant. Maintenir le câble éloigné des sources de chaleur, des parties grasses et des arêtes tranchantes.

#### **12 - Ne pas présumer de ses forces :**

Toujours garder une position stable et un bon équilibre.

#### **13 - Entretien des outils avec soin :**

Maintenir les outils de coupe aiguisés et propres pour une meilleure et plus sûre performance. Suivre les instructions pour la lubrification et le changement des accessoires. Vérifier périodiquement le câble d'alimentation et, s'il est endommagé, le faire remplacer par un réparateur agréé. Vérifier périodiquement les rallonges du câble d'alimentation et les remplacer si elles sont endommagées. Maintenir les poignées sèches, propres et exemptes de graisse et d'huile.

#### **14 - Déconnecter les outils :**

Quand ils ne sont pas utilisés, avant un entretien et pour changer les accessoires tels que lames, forets et couteaux.

#### 15 - Retirer les clés de réglage :

Prendre l'habitude de vérifier que les clés de réglage sont retirées de l'outil avant de la mettre en marche.

#### 16 - Éviter les démarrages intempestifs :

S'assurer que l'interrupteur est en position arrêt avant de brancher la prise de courant.

#### 17 - Utiliser des rallonges d'extérieur :

Lorsque l'outil est utilisé à l'extérieur, n'utiliser que des rallonges conçues et prévues pour une utilisation extérieure.

#### 18 - Rester vigilant :

Surveiller ce que l'on fait. Faire preuve de bon sens. Ne pas faire fonctionner l'outil quand on est fatigué.

#### 19 - Vérifier les pièces endommagées :

Avant de réutiliser l'outil, il est recommandé de le vérifier soigneusement pour déterminer s'il peut fonctionner correctement et remplir sa fonction. Vérifier l'alignement des pièces en mouvement, la fixation des pièces en mouvement, la rupture de pièces, le montage et toutes les autres conditions qui peuvent affecter le fonctionnement de l'outil. Sauf indications contraires dans les instructions, il est recommandé de faire réparer correctement ou remplacer, par un service agréé, un protecteur ou toute autre pièce endommagée. Les interrupteurs défectueux doivent être remplacés par un service agréé. Ne pas utiliser l'outil si l'interrupteur ne commande plus ni l'arrêt ni la marche.

#### 20 - Avertissement :

L'utilisation de tout accessoire, autre que ceux recommandés dans les instructions, peut présenter un risque de blessures des personnes.

#### 21 - Faire réparer l'outil par du personnel qualifié :

Le présent outil électrique est conforme aux règles de sécurité appropriées. Il convient que les réparations soient effectuées uniquement par du personnel qualifié, en utilisant des pièces détachées d'origine ; autrement, il peut en résulter un danger considérable pour l'utilisateur.

#### 22 - Ne pas négliger l'entretien de l'outil :

C'est le seul moyen d'en garantir l'efficacité. Observer les indications concernant le graissage de l'outil et remplacer régulièrement les pièces usagées.

### INSTRUCTIONS DE SECURITE ADDITIONNELLES

#### **ATTENTION ! Le non-respect des précautions suivantes peut provoquer des dommages graves aux personnes !**

Comme avec toute autre machine, des mesures de sécurité appropriées doivent être prises contre les dangers qui peuvent se manifester durant le fonctionnement ou l'utilisation de la scie. Afin de réduire les risques d'accident, manœuvrer systématiquement la machine avec la plus grande attention.

Débranchez toujours votre outil avant d'effectuer toute réparation ou toute opération d'entretien, y compris pour changer la lame.

- Lire le manuel d'utilisation de la machine jusqu'à en comprendre parfaitement les modalités d'utilisation, les limites et les éventuels dangers spécifiques.

1 – Verrouillez la glissière.

2 – Bloquez la tête de la machine en position haute

3 – Desserrez le bras et la plaque de la protection mobile à l'aide des 2 vis (F et G)

4 – Vous avez à présent accès à l'écrou de serrage de la lame. Bloquez l'arbre à l'aide du bouton de blocage (17) et desserrez l'écrou de serrage de la lame puis retirez-le.

5 – Retirez ensuite le flasque extérieur, la lame usée et nettoyez l'arbre à l'aide d'une soufflette.

6 – Réinsérez une nouvelle lame (en prenant soin de respecter le sens de la flèche du carter), puis remettez le flasque extérieur et fixez l'ensemble à l'aide de l'écrou de serrage.

7 – Remontez la plaque du protecteur mobile et fixez-le en place à l'aide de la vis.

8 – Remontez le bras du protecteur mobile et fixez-le à l'aide de la vis

Note: vérifiez que la lame tourne librement, sans frottement.

### *Remplacement de pièces et entretien*

Vérifiez périodiquement le câble d'alimentation et, s'il est endommagé, faites le remplacer par un câble identique (H05VV-F 2x1.0mm<sup>2</sup>). Le changement de câble doit IMPERATIVEMENT être réalisé par le Service Après Vente.

Vérifiez périodiquement les rallonges du câble d'alimentation et faites-les remplacer si elles sont endommagées.

Vérifier l'état des charbons toutes les 50 heures.

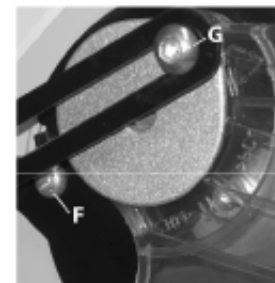
Le remplacement des charbons se fait en retirant les capots charbons situés de part et d'autre du capot moteur. Le charbon et son ressort peuvent sauter du porte-charbon. Ne les perdez pas. Si la surface de contact avec le collecteur n'est pas lisse, si elle est ébréchée ou fortement usée, remplacez les 2 charbons. Insérez les nouveaux charbons avec leur ressort et revissez le capot.

L'insert de table doit être remplacé s'il est endommagé afin de réduire le risque de chutes pouvant se loger dans la fente et être happées par la lame.

Cette machine ne nécessite pas d'autre maintenance particulière, à l'exception du nettoyage et de la lubrification de la glissière.

Le nettoyage des pièces en plastique se fait machine débranchée, à l'aide d'un chiffon doux humide et un peu de savon doux. N'immergez jamais la machine et n'employez pas de détergent, alcool, essence, etc.

Pour un nettoyage en profondeur, consultez le Service Après Vente.





### *Coupes partielles (rainures)*

Cet ajustement permet de réaliser des coupes partielles (ou rainures)

Avant tout il est important de définir la profondeur de coupe maximale, c'est à dire l'espace sous l'insert de table que la lame ne doit pas excéder pour ne pas venir en contact avec la base.

Pour ceci :

- Mettre la tête de scie en position basse, table rotative fixée à 0°, angle d'inclinaison fixé à 0° et glissière verrouillée.

- Tournez la lame à la main pour vous assurez qu'elle tourne sans frottement.

- Une profondeur de lame correcte est une lame qui dépasse de 5mm sous la partie supérieure de l'insert de table. Si la lame n'est pas dans cette position, tournez la vis butée (D) jusqu'à ce que la lame dépasse de 5 mm en dessous du niveau supérieur de l'insert de table.

Une fois ce réglage effectué, votre tête de scie est réglée pour que la lame transperce la pièce, mais ne vienne pas en contact avec la base de la scie.

Coupes partielles :

Vous pouvez alors régler votre tête de scie, à l'aide de la vis butée (E) pour effectuer des coupes partielles. Tournez la vis à l'aide d'une clé, et faites monter ou descendre la vis butée en fonction de la coupe que vous souhaitez effectuer. Ramenez la plaque de butée de façon à ce que la vis (E) vienne butée sur celle-ci lors des coupes répétitives.

## MAINTENANCE ET ENTRETIEN

### *Remplacement de la lame*

**ATTENTION : Le changement de lame doit être réalisé MACHINE DÉBRANCHÉE**

**ATTENTION : Les lames sont des outils coupant, il est donc IMPERATIF, de réaliser le changement de lame avec des gants.**

**ATTENTION : Ne PAS utiliser de lame HSS.**

**ATTENTION : Vérifiez que la lame de remplacement ait des caractéristiques similaires à la lame d'origine.**

**ATTENTION : Utilisez uniquement des lames coupantes et non endommagées. N'utilisez jamais de lames fissurées.... Des lames en mauvais état sont un risque important de blessures.**

- Ne jamais abandonner la machine en marche. Ne jamais s'éloigner de la machine avant qu'elle ne soit totalement arrêtée.
- Ne jamais utiliser la machine sous l'effet de drogues, alcool ou médicaments.
- Assurez-vous que l'éclairage est suffisant, qu'il soit général ou localisé.
- N'utilisez pas cette scie si les protèges lames ne sont pas en places.
- Tenir les doigts à distance de la lame.
- Contrôler la taille et le type de la lame. N'utiliser que des lames de 210 mm x 30 mm x 2.8 mm. Utiliser seulement des lames recommandées pour une vitesse supérieure ou égale à celle indiquée sur la machine.
- N'utilisez pas cette scie pour couper des métaux ou de la pierre.
- Ne laissez jamais d'enfant ou d'adolescent de moins de 18 ans utiliser cette scie.
- Soyez suffisamment familiarisé avec le mode de fonctionnement, les réglages et l'utilisation de cette scie avant de l'utiliser.
- Durant la coupe, la pièce doit être maintenue fermement dans l'étau fixé à la table de travail.
- Après chaque opération de coupe, soulever la tête de coupe et contrôler que le protecteur mobile du disque soit correctement fermé.
- N'utilisez pas cette scie pour couper des bûches.
- Signalez les défauts concernant l'outil, les protèges lames ou les lames au SAV FEIDER dès que vous les découvrez.
- Faites en sorte de toujours fixer votre scie à un établi lorsque c'est possible.
- Tenez-vous toujours d'un seul et même côté de la scie lorsque vous l'utilisez.
- Lorsque vous coupez des pièces de bois rondes, utilisez des serre-joints afin d'empêcher que la pièce ne roule d'un côté ou de l'autre de la lame.
- Ne retirez jamais à la main les copeaux, la sciure ou autres débris près de la lame.
- N'utilisez que les lames recommandées par le fabricant et conformes à la norme EN 847-1.
- Si le pare-éclat est endommagé ou usé, faites-le remplacer.
- Ne laissez jamais traîner de chiffons, morceaux de tissus, de corde ou de ficelle à proximité de la zone de travail.
- Évitez de couper dans des pièces comportant des clous. Inspectez la pièce à usiner avec attention et retirez les clous ou tout autre élément qu'elle pourrait comporter avant de commencer à la couper.
- Veillez à soutenir correctement la pièce à usiner.
- Ne retirez pas de morceaux débités ou d'éléments de la pièce à usiner de la zone de coupe lorsque l'outil est en marche et que le bloc moteur lame n'est pas en position d'arrêt.
- Ne tentez pas de dégager une lame bloquée avant d'avoir débranché l'outil.
- Ne tentez pas de ralentir ou d'arrêter la lame en rotation à l'aide d'un morceau de bois. Laissez la lame s'arrêter d'elle-même.
- Si vous êtes dérangé pendant que vous utilisez la scie, terminez ce que vous avez commencé et arrêtez la scie avant de passer à autre chose.
- Vérifiez régulièrement que tous les boulons, vis et autres pièces de fixation sont correctement serrés.
- Ne rangez pas d'objets ou d'accessoires au-dessus de la machine afin d'éviter qu'ils ne tombent dessus.

- Tenez toujours la scie par les parties isolées. Si vous coupez accidentellement des câbles électriques cachés ou le cordon d'alimentation de la scie, les éléments en métal seront sous tension. Coupez alors immédiatement le circuit d'alimentation général et débranchez la fiche de la scie.
- N'utilisez jamais votre scie à proximité de liquides ou de gaz combustibles.
- Sachez toujours dans quelle direction tournent le moteur et la lame.
- Ne verrouillez pas le protège lame amovible en position ouverte et assurez-vous toujours qu'il fonctionne correctement, c'est-à-dire qu'il s'ouvre sans difficulté et qu'il se referme en recouvrant toutes les dents de la lame.
- Portez des gants lorsque vous manipulez des lames et des matériaux rugueux.
- Il est fortement recommandé de transporter les lames dans un étui chaque fois que c'est possible.
- Assurez-vous que le sol de votre zone de travail est plat, propre et exempt de tout élément tel que des chutes de bois ou des copeaux.
- Utilisez toujours des supports supplémentaires pour maintenir les longues pièces dépassant de la table de scie.
- Ne pas utiliser des lames endommagées ou déformées
- Remplacer l'insert de table lorsqu'il est usé
- Utiliser uniquement les lames de scie recommandées par le fabricant et conforme à la norme EN 847-1
- Ne pas utiliser de lames en acier HSS (ou analogue)
- La vitesse de rotation indiquée sur votre scie doit être strictement inférieure à la vitesse de rotation indiquée sur les lames de remplacement
- Utilisez uniquement des lames de scie aiguisées
- Utiliser la scie pour couper uniquement des matériaux recommandés par le fabricant
- Porter toujours des équipements individuels de protection :
  - Casque de protection auditive pour éviter des pertes de l'audition
  - Lunettes de sécurité
  - Masque anti-poussières pour réduire l'inhalation de poussières toxiques
  - Gants pour manipuler les lames
- Porter des chaussures adéquates de manière à se protéger en cas de chute de pièces.
- Ne pas jamais porter la scie à l'aide des protecteurs
- Ne jamais utiliser la scie sans les protecteurs en place. Maintenez ceux-ci dans un état correct et en bon état de fonctionnement. S'assurer que les protecteurs mobiles fonctionnent librement sans blocage
- Assurez-vous que le bras de la scie est correctement fixé lorsque vous réalisez des coupes en biseau
- Garder l'aire de travail propre et débarrassé des copeaux et autres résidus
- Eclairer correctement la surface de travail
- Assurez-vous que tout utilisateur est bien familiarisé avec le maniement, les réglages et la maintenance de l'appareil.
- Lorsque l'appareil comporte un laser, il est interdit de le remplacer par un autre type de laser. Toute réparation du laser doit être effectuée par une personne qualifiée
- Retirer la pièce à travailler de l'aire de coupe uniquement quand la scie est éteinte et que la tête de coupe est remontée
- La machine doit toujours être correctement fixée à l'établi

### Coupe d'onglets

La glissière est bloquée en position arrière et la tête est droite à 0°.

La table rotative peut être tournée à gauche ou à droite (-45° +45°) afin de réaliser des coupes simples de petites pièces avec un angle. Pour desserrer la table rotative, tournez la molette (5) et appuyez sur le levier (situé au dessus) puis ajustez la table à l'angle de coupe désiré en vous aidant de la graduation.

Avant d'entreprendre une coupe, relâchez le levier et resserrez la molette (5).

#### Note :

- Avant d'entreprendre votre coupe, faites un essai sur une chute.

### Coupes inclinées

Une coupe inclinée se fait, table rotative sur 0° et angle d'inclinaison entre 0° et 45° en fonction de la coupe à réaliser.

Desserrez la molette de serrage, située derrière la scie et ajustez la tête de scie à l'angle de coupe souhaité.

Resserrez la molette de serrage et procédez à une coupe d'essai sur une chute.

Si l'angle n'est pas parfaitement ajusté, procédez à un réglage précis à l'aide des écrous (vis) d'ajustement.

### Coupes combinées

Une coupe combinée est une coupe qui combine, coupe d'onglet et coupe inclinée.

Suivre les procédures ci-dessus, pour faire les réglages et faire une coupe d'essai sur une chute.



## CONSEILS DE COUPES

### Coupes simples

1 – Branchez la scie sur l'alimentation principale et assurez-vous que le câble est loin vers l'arrière de la machine.

2 – Positionnez le matériau à couper sur la table rotative et serrez-le sur la table à l'aide de l'étau afin qu'il ne bouge pas pendant la coupe .

3 – Vérifiez que la table rotative est bien verrouillée en position fixe.

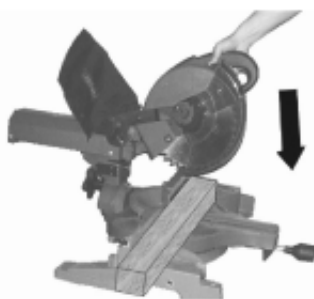
4 – Glissez la tête de scie le plus loin possible vers l'arrière puis fixez la glissière en place à l'aide de la molette (14) située sur le carter glissière.

**Important** : Une tête de scie mal verrouillée fait encourir à l'utilisateur un risque important de blessure dû à un mouvement soudain de la lame.

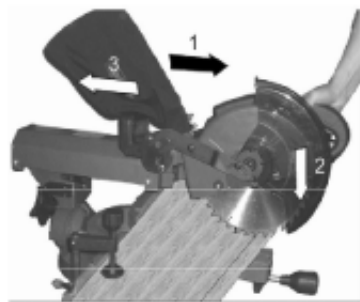
5 – Appuyez sur la gâchette interrupteur et attendez que la lame ait atteint sa pleine vitesse.

6 – Tout en maintenant la gâchette interrupteur appuyée, poussez le levier (10) avec votre pouce. L'abaissement de la tête de scie n'est possible que par une pression simultanée sur la gâchette et sur le levier (10).

7 – Abaissez la tête de scie progressivement , sans exercer de pression.



### Coupes radiales



1 – Desserrez la molette (14).

2 - Positionnez le matériau à couper sur la table rotative et serrez-le sur la table à l'aide de l'étau afin qu'il ne bouge pas pendant la coupe .

3 – Avant de mettre la machine en marche, tirez la tête de scie vers vous, en position haute, jusqu'à ce que la lame recouvre la pièce ou jusqu'à ce qu'elle soit le plus en avant possible si la pièce est trop large.

4 – Branchez la scie sur l'alimentation principale et assurez-vous que le câble est loin vers l'arrière de la machine.

5 – Vérifiez que la table rotative est bien verrouillée en position fixe.

6 – Une fois que la lame a atteint sa pleine vitesse, abaissez la tête de scie sur la pièce et avancez dans la pièce, en poussant la tête de scie vers l'arrière , afin d'achever la coupe.

7 – En fin de coupe, relâchez la gâchette interrupteur et attendez que la lame soit complètement arrêtée pour remonter la tête de scie en position haute.

**Attention** : Ne jamais tirer la tête de scie vers l'avant (dans votre direction) lors de la coupe. Risque important de blessure.

- Garder les mains hors de portée de la lame
- Lors du sciage, raccorder les scies à onglet à un dispositif collecteur de poussières.
- Choisir les lames en fonction du matériau à couper.

N'utilisez cet outil que pour les travaux pour lesquels il a été conçu. Toute autre utilisation que celles indiquées dans le présent manuel relèverait de l'utilisation abusive. Dans ce cas, l'utilisateur est seul responsable des dommages ou blessures engendrés par une telle utilisation. Le fabricant ne saurait être tenu pour responsable de toute modification apportée à l'outil ou de tout dommage pouvant résulter de telles modifications. Enfin, l'utilisation de cette scie selon les instructions décrites dans le présent manuel ne garantit pas pour autant l'élimination de tous les facteurs de risques résiduels.

### L'utilisation de votre scie peut entraîner les dangers suivants :

- Un contact avec la lame.
- Le rebond de la pièce à usiner ou d'une partie de la pièce.
- La rupture de la lame.
- L'éjection de morceaux de la lame.
- La perte d'audition si des protections auditives efficaces ne sont pas utilisées.
- L'émission de poussière nocive lorsque la scie est utilisée dans des espaces fermés. Utilisez toujours des dispositifs d'aspiration de la sciure lorsque c'est possible.

### Quelles mesures de sécurité doit-on suivre quand on utilise une machine à travailler le bois ?

- Toujours porter des lunettes de protection ou un écran facial.
- Porter un masque de protection contre la poussière s'il y a lieu.
- Porter des protecteurs pour les oreilles qui conviennent au niveau et à la fréquence du bruit auquel on est exposé dans le lieu de travail. Si on a de la difficulté à entendre quelqu'un parler à trois pieds de distance, c'est que le niveau de bruit produit par la machine est trop élevé. Un tel niveau sonore peut provoquer des dommages auditifs.
- On peut utiliser des gants pour se protéger les mains contre les échardes quand on manipule les pièces de bois mais on ne doit pas les porter près des lames en mouvement d'une scie ni près des machines rotatives dans lesquelles ils pourraient s'accrocher.
- S'assurer que les protecteurs sont en place, en bon état et efficaces avant de mettre un appareil ou une machine en marche. Vérifier et régler tous les autres dispositifs de sécurité.
- S'assurer que la machine est bien raccordée à la terre avant de l'utiliser.
- S'assurer que toutes les clés et autres outils de réglage ont été enlevés de la machine avant de la mettre sous tension.
- Vérifier les pièces de bois pour voir si elles ne portent pas des clous, des vis ni d'autres objets étrangers avant de les couper, de les raboter, de les chantourner ou de faire toute autre activité du genre.
- S'assurer que les boutons de marche et d'arrêt de la machine sont facilement à la portée de l'opérateur. Les boutons de marche doivent être protégés de manière à ce qu'un contact accidentel ne puisse pas faire démarrer la machine. Il devrait y avoir un collet de 3 à 6 mm (de 1/8 à 1/4 po) autour du bouton pour le protéger.
- S'assurer que tous les outils coupants et toutes les lames sont propres, aiguisés et en bon ordre de marche de manière à couper librement, sans forcer.

- Mettre la machine hors tension et débrancher le cordon d'alimentation (ou verrouiller la source d'alimentation) avant d'inspecter, de changer, de nettoyer, de régler ou de réparer une lame ou une machine. Couper le courant si l'on doit interrompre le travail pour quelque raison que ce soit.
- Utiliser un poussoir pour faire avancer la pièce dans la zone de coupe. Les gabarits peuvent aussi aider à garder les mains à l'écart de la lame pendant la coupe. Toujours garder les mains à l'écart de la ligne de coupe.
- Bien fixer et assujettir les pièces avant de percer ou de fraiser.
- Avoir un bon éclairage qui permettra de voir clairement la pièce, les lames et les commandes de la machine. Positionner la source d'éclairage ou son abat-jour de manière à ne pas être aveuglé ni à causer des éblouissements ou des reflets.
- S'assurer qu'il y a suffisamment d'espace autour de la machine pour permettre de manoeuvrer en toute sécurité la pièce sur laquelle on travaille, quelle qu'en soit la taille, sans heurter d'autres travailleurs ou d'autres objets.
- Les machines à travailler le bois doivent être dotées d'un système de ventilation local efficace et bien entretenu pour enlever la sciure et les copeaux qu'elles produisent.
- Les cordons d'alimentation électrique doivent être suspendus hors de portée ou enfouis dans le plancher de manière à ne pas constituer des risques de trébuchement.
- Garder les lieux de travail propres, libres d'encombrement, bien balayés et bien éclairés. Les déversements doivent être nettoyés immédiatement. Les planchers doivent être de niveau et non glissants. Une bonne tenue des locaux et une bonne conception du lieu de travail devraient contribuer à réduire le nombre de blessures ou d'accidents dus aux chutes, aux glissades et aux trébuchements.

#### Que faut-il éviter de faire quand on utilise une machine à travailler le bois ?

- Ne pas porter de vêtements amples, de gants, de cravate, de bagues, de bracelets ou d'autres bijoux qui pourraient s'emmêler dans les parties mobiles d'une machine.
- Éviter les positions inconfortables ou les gestes maladroits qui pourraient subitement amener les mains dans le trajet de l'outil ou de la lame.
- Ne pas enlever la sciure ou les copeaux du plateau de coupe avec les mains pendant que la machine est en marche. Se servir d'un bout de bois ou d'une brosse une fois que la machine a cessé de tourner.
- Ne pas utiliser de l'air comprimé pour enlever la sciure, les rognures, etc., de la machine ou des vêtements.
- Ne pas laisser une machine tourner sans surveillance (à moins qu'elle ne soit conçue pour fonctionner sans surveillance). Ne pas laisser une machine tant que l'alimentation n'a pas été coupée et que la machine ne s'est pas complètement arrêtée.
- Ne pas distraire ou surprendre l'opérateur pendant qu'il utilise une machine à travailler le bois.

#### Quelles mesures de sécurité devez-vous respecter lorsque vous utilisez une scie à onglets ?

- Portez des lunettes de sécurité ou un écran facial. Si les travaux effectués génèrent de la poussière, utilisez un appareil de protection respiratoire ou un masque anti-poussières.

#### V – Extensions de table

Insérez les extrémités des extensions de table dans les trous du socle prévus à cet effet et serrez-les fermement à l'aide des molettes situées sur le socle de la scie.



#### VI – Ajustement de l'angle de coupe

- A 90°

L'angle, par défaut, entre la lame et la table de sciage est de 90°.

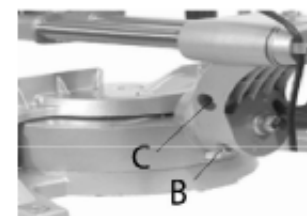
A l'aide d'une équerre, vérifiez l'angle entre la lame et la table de sciage. Si l'angle mesuré n'est pas de 90°, ajustez-le à l'aide de la vis d'ajustement (B) jusqu'à obtenir un parfait réglage à 90°, puis ajustez le pointeur jusqu'à ce qu'il soit sur 0°.

- A 45°

L'angle maxi. pour la réalisation de coupes biaisées est de 45°. Desserrez le levier (7) et tournez la tête de scie à 45°.

A l'aide d'un rapporteur, vérifiez l'angle entre la lame et la table de sciage. Si l'angle mesuré n'est pas de 45°, ajustez-le. Pour ceci :

Serrez ou desserrez la vis d'ajustement (C) jusqu'à obtenir un parfait réglage à 45°, puis ajustez le pointeur.



#### VII - Etau

Ne sciez jamais une pièce, sans l'avoir au préalable maintenue. Cette scie est équipée d'un étau, permettant la fixation des pièces à couper. Utilisez toujours cet étau pour maintenir la pièce.

Avant d'entreprendre une coupe, assurez-vous que l'étau est fermement serré.

Important : une coupe sans étau, fait encourir à l'utilisateur un risque important de blessure.



#### **MISE EN MARCHE**

- Appuyez sur la gâchette interrupteur et attendez que la lame ait atteint sa pleine vitesse.

- Tout en maintenant la gâchette interrupteur appuyée, poussez le levier (10) avec votre pouce. L'abaissement de la tête de scie n'est possible que par une pression simultanée sur la gâchette et sur le levier (10).

- Abaissez la tête de scie progressivement, sans exercer de pression.



**Important : Avant toute coupe, il est fortement conseillé de faire une coupe d'essai sur une chute afin de vérifier les bons réglages (angles, profondeur....)**

## AJUSTEMENT



**Attention : Avant toute intervention sur la machine (installation, réglage, changement de lame...) assurez-vous toujours que la machine est débranchée.**

**Attention : Utilisez toujours des lames et pièces identiques à celles d'origine (vitesse de rotation, diamètre...)**

**Attention : Portez toujours des gants de protection .**

### I - Sortez les éléments de la boîte.

La machine est livrée montée à l'exception éventuelle des extensions de table et des petits accessoires.

La machine est en position de transport dans son emballage (tête baissée, vers l'avant, table et tête à 0°).

La machine est verrouillée dans les 5 positions suivantes au moment de sa livraison.

1. Pour déverrouiller la tête de sa position de transport, exercer une légère pression sur celle-ci, tirer le verrou de transport (13), tourner-le d'un quart de tour et placer la goupille dans la petite encoche.

Attention : accompagnez la tête de scie lorsqu'elle passe en position haute, ne la lâchez pas soudainement.

2. Pour déverrouiller la glissière, desserrer la molette (14).

3. Pour déverrouiller la table de travail, desserrer la molette (5) (blocage de table).

4. Pour déverrouiller la tête (inclinaison), desserrer le levier (7) situé complètement à l'arrière de la machine.

5. Pour descendre la tête, déverrouiller le protecteur mobile à l'aide du levier(10) .

### II – Installation de la scie sur un établi.



La scie doit toujours être fixée sur une surface plane et stable. Pour fixer la scie, insérez 4 vis dans les 4 trous situés sur la base de la scie et vissez l'ensemble sur un établi.

### III – Installation de la manette

Installez la manette (5) sur l'extrémité avant de la table (si la machine est livrée manette non montée).

Tournez dans le sens des aiguilles d'une montre pour la fixer.

### IV – Sac à poussières



Afin d'optimiser la qualité de votre travail et d'éviter de respirer les poussières, nous vous invitons à porter un masque homologué et à installer le sac à poussières.

Pour ceci, glissez le sac (6) dans l'extracteur de poussières de la scie. Videz régulièrement le sac pour assurer une extraction optimale des poussières.

- Portez des protecteurs d'oreilles appropriés.
- Fixez fermement la scie à un établi ou à un autre support rigide, et travaillez avec la scie posée à la hauteur de votre taille. La scie peut également être transportée à un endroit éloigné si elle est montée sur une pièce de contre-plaqué de 13 mm (1/2 po) ou plus. Cette pièce de contre-plaqué doit être assujettie au moyen de gros serre-joints en C à un support à la hauteur de votre taille, situé sur les lieux des travaux.
- Conservez une main sur la poignée et le commutateur de mise en marche, et utilisez l'autre pour maintenir la pièce de bois contre la butée.
- Gardez les mains hors du parcours de la lame.
- Ne retirez jamais les gardes et maintenez-les en bon état.
- Retirez les clés de réglage et les clés à mollette.
- Utilisez une lame combinée ou une lame transversale.
- Vérifiez que la lame tourne dans le sens approprié.
- Vérifiez que la lame et les collerettes de l'arbre sont propres et correctement fixées. Les côtés en retrait des collerettes devraient appuyer contre la lame.
- Vérifiez que la lame est bien serrée, propre, aiguisée et correctement réglée pour couper aisément, sans effort.
- Attendez que le moteur ait atteint son plein régime avant de couper la pièce de bois.
- Suivez les instructions concernant la lubrification et le remplacement des accessoires.
- Conservez l'aire de travail propre. Les aires de travail et les établis encombrés favorisent les accidents.
- Vérifiez que l'aire de travail est suffisamment éclairée.
- Limitez les risques de démarrages accidentels. Vérifiez que le commutateur de la scie est en position d'arrêt (OFF) avant de brancher la scie.
- Débranchez les outils avant d'effectuer leur entretien ou lorsque vous ne vous en servez pas.
- Examinez votre machine pour déceler les dommages éventuels et réparez ou remplacez toute pièce endommagée.
- Vérifiez que les prises d'air du moteur demeurent propres et exemptes de copeaux.
- Utilisez seulement les accessoires spécifiquement conçus pour la scie et pour le travail à effectuer.

### Que devez-vous éviter lorsque vous utilisez une scie à onglets ?

- Ne faites pas fonctionner la scie à la hauteur du sol.
- Ne taillez pas de pièces mesurant moins de 20 cm (8 po) de longueur.
- Ne découpez aucune pièce sans tout d'abord la maintenir solidement en place à l'aide de dispositifs appropriés. La pièce à découper doit reposer fermement sur la surface de travail et elle doit être bien appuyée contre la butée.
- Ne tendez pas le bras à côté de la lame ou derrière la lame de la scie.
- Ne relâchez pas la poignée et le commutateur de la scie avant que la lame soit entièrement recouverte par la protection inférieure de la lame.
- Ne vous penchez pas de façon excessive. Conservez les deux pieds au sol et prenez soin d'assurer votre équilibre en tout temps.
- Respectez la vitesse de la scie. Elle taille mieux et de façon plus sécuritaire à la vitesse pour laquelle elle a été conçue.

- Ne vous éloignez pas de la scie avant qu'elle ne soit totalement arrêtée. Coupez ensuite l'alimentation et débranchez la scie.
- N'utilisez pas d'outils électriques dans des endroits mouillés ou très humides.
- Ne vous servez pas d'outils électriques près de liquides inflammables ni dans une atmosphère gazeuse ou explosive. Les étincelles qu'ils produisent peuvent enflammer les vapeurs.

#### CONSIGNES DE SÉCURITÉ SPÉCIFIQUES AU LASER

- Ne regardez jamais en direction du rayon laser.
- N'orientez pas le laser vers des personnes ou des animaux.
- N'utilisez pas le laser sur des matériaux hautement réfléchissants. La lumière réfléchie est tout aussi dangereuse.
- Faites réparer le laser par des techniciens qualifiés uniquement.
- Ne touchez pas la lentille du laser avec des objets durs. - Nettoyez la lentille du laser à l'aide d'une brosse souple et sèche

#### INSTRUCTIONS DE SECURITE ELECTRIQUE

1. La tension d'alimentation doit correspondre à celle indiquée sur l'étiquette des caractéristiques (230V-50Hz). N'utilisez aucun autre type d'alimentation.
2. Il est conseillé d'utiliser un disjoncteur de sécurité sur la ligne d'alimentation électrique. Consultez un électricien qualifié.
3. Ne jamais approcher le câble d'alimentation de la machine en marche. Etre conscient de la position du câble à chaque moment.
4. Ne pas utiliser la machine dans des lieux humides ou mouillés.
5. Le câble d'alimentation doit être contrôlé périodiquement et avant chaque emploi pour vérifier s'il présente des signes de vieillissement ou de dommages. Si elle n'est pas en bon état, ne pas utiliser la machine et la faire réparer dans un centre agréé.
6. Si un enrouleur de câble est utilisé, dérouler complètement le câble sinon il pourrait chauffer et prendre feu.
7. Si une rallonge est utilisée, s'assurer qu'elle est homologuée. La garder éloignée de la zone de travail, des surfaces humides ou mouillées, huilées ou avec des bords tranchants, des sources de chaleur et des combustibles.
8. La prise mobile de la rallonge doit être du type bipolaire + terre de 10-16A/250V. La section des conducteurs du câble doit être égale ou supérieure à 1 mm<sup>2</sup>. Le câble ne doit pas être plus léger que les câbles de type H05RN-F.
9. Pour débrancher le câble d'alimentation de la prise de courant, le saisir toujours par la fiche.
10. Cette machine doit être impérativement raccordée à la terre. Toujours la raccorder à un socle de prise de courant muni d'une broche de terre.

#### Utilisation

Cette scie à onglet doit être utilisée uniquement pour les coupes de plinthes, lambris, parquets, encadrement, ou la coupe de petites pièces d'aluminium, de bois travaillés ou matériaux similaires dans la limite de la capacité maximale soit jusqu'à 305 x 60 mm à l'exception des branches et rondins et de tout autre matériau présentant des risques d'inflammation, d'explosion ou de dégagement polluant ou dangereux pour l'utilisateur ou l'environnement

Tout autre emploi, différent de celui indiqué dans ces instructions, peut provoquer des dommages à l'appareil et représenter un sérieux danger pour l'utilisateur. Cet appareil est destiné uniquement à un usage privé et non industriel.

Conservez soigneusement et gardez à portée de la main ces instructions, de façon à pouvoir les consulter en cas de nécessité.

Seules les lames d'un même diamètre, alésage et type sont autorisées.

#### Alimentation :

Cette machine doit être raccordée à une installation conforme aux règles de l'art (NFC 15-100) et disposant des protections nécessaires. En cas de doute consulter un électricien qualifié.

La machine doit être connectée à un socle de courant équipé d'une liaison à la terre.

Le réseau d'alimentation doit être équipé d'un fusible de protection de 16A.

#### Conditions d'utilisation

- La scie doit être placée dans un lieu couvert et sec. La température ambiante doit être comprise entre + 15°C et + 30°C. L'humidité doit être inférieure à 60 %.
- La scie doit être fixée sur un plan de travail stable et robuste au moyen des trous de fixation prévus à cet effet sur la base.
- Des lames appropriées doivent être utilisées suivant le matériau à découper : Le choix de la lame dépend du type et de la qualité du bois que vous coupez et du type de coupe à réaliser (transversale ou de biais).

Faire attention lors de la coupe de matériaux durs. Avancer lentement la pièce à découper, ne pas forcer la pièce contre la lame.

**Avertissement :** Pour des opérations normales de sciage du bois, utiliser une lame 24 dents en carbure de tungstène. Pour les autres opérations de sciage et les autres matériaux, utiliser suivant le cas une lame 30 dents, 40 dents ou 60 dents en carbure de tungstène (demander conseils au revendeur).

Vérifier toujours que la vitesse recommandée sur la lame de scie est égale ou supérieure à celle indiquée sur l'étiquette de caractéristiques de la machine.

#### Déballage :

Vous avez ouvert le carton et trouvé cette notice jointe à la machine. Conservez l'emballage pour le rangement et la notice pour y faire référence ultérieurement.

Sortez la scie à onglet de son emballage et vérifiez son état. Si le produit ne vous semble pas correct ou si des éléments sont cassés ou manquants par rapport à la description ci-dessus, contactez votre vendeur.

Attention ! Un petit sac anti-humidité peut se trouver dans l'emballage. Ne le laissez pas à la portée des enfants et jetez-le.

Avant la destruction de l'emballage, se reporter au paragraphe « Mise au rebut ».